



ข้อกำหนดการประกวดราคา  
โครงการ ปรับปรุงห้อง Cleaning Room และ  
ห้อง Operating Room โครงการ Space Program  
และห้องปฏิบัติการ Fab Lab (Fabrication Laboratory)  
โรงเรียนกรุงเทพคริสเตียนวิทยาลัย

ฝ่ายอาคารสถานที่  
11 มิถุนายน 2563

## สารบัญ

หมวดที่ 1	เบื้องต้น	3
หมวดที่ 2	กำหนดขั้นตอนในการประกวดราคา	3
หมวดที่ 3	ขอบเขตของงานที่ประกวดราคา	5
หมวดที่ 4	คุณสมบัติของผู้เข้าประกวดราคา	23
หมวดที่ 5	เอกสารประกวดราคา เอกสารเสนอราคา และข้อตกลงในการเสนอราคา	23
หมวดที่ 6	ระเบียบการประกวดราคา	26
หมวดที่ 7	ระยะเวลาดำเนินงาน เงื่อนไขเกี่ยวข้องกับการเงิน และขอบเขตงานที่ต้องจัดเตรียม	14
หมวดที่ 8	การรับประกันผลงาน	29
ใบเสนอราคางาน		34
เอกสารค้ำประกันสัญญาจ้างเหมา (Performance Bond)		36

ข้อกำหนดการประกวดราคา  
โครงการ ปรับปรุงห้อง Cleaning Room และ  
ห้อง Operating Room โครงการ Space Program  
และห้องปฏิบัติการ Fab Lab  
โรงเรียนกรุงเทพคริสเตียนวิทยาลัย

หมวดที่ 1 เบื้องต้น

1.1 โรงเรียนกรุงเทพคริสเตียนวิทยาลัย มูลนิธิแห่งสภาคริสตจักรในประเทศไทย โดย อาจารย์จินตนา ปรีชาจารย์ รองผู้อำนวยการฝ่ายกิจการนักเรียน ปฏิบัติหน้าที่ผู้จัดการโรงเรียน ผู้รับมอบอำนาจ ซึ่งต่อไปในหนังสือฉบับนี้จะเรียกว่า “เจ้าของโครงการ” มีความประสงค์ดำเนินการปรับปรุงทาสีภายในอาคาร ซึ่งอยู่ในโรงเรียนกรุงเทพคริสเตียนวิทยาลัย ตั้งอยู่ เลขที่ 35 ถนนประมวญ แขวงสีลม เขตบางรัก กรุงเทพมหานคร 10500 ซึ่งต่อไปในหนังสือฉบับนี้จะเรียกว่า “โครงการ”

ผู้เข้าประกวดราคา มีหน้าที่ต้องจัดวัสดุสิ่งของสัมภาระเอง โดยจะต้องจัดหาวัสดุสิ่งของสัมภาระชนิดที่ดี เป็นของแท้ ของใหม่ ไม่เคยถูกใช้งานมาก่อน และต้องใช้ช่างฝีมือดีที่มีความชำนาญดำเนินการงานปรับปรุงให้ถูกต้องตามแบบแปลนและรายการประกอบแบบตามข้อกำหนด

1.2 ลักษณะและส่วนประกอบต่างๆ ของโครงการ ดังนี้

1.2.1 งานปรับปรุงห้อง Cleaning Room และ ห้อง Operating Room ชั้น 2 อาคารบีซีซี 150 ปี

1.2.2 งานปรับปรุงห้องปฏิบัติการ Fab Lab (Fabrication Laboratory) ชั้น 5 อาคารบีซีซี 150 ปี

1.2.3 งานปรับปรุงห้องรับ-ส่ง สัญญาณ ดาวเทียม ชั้น 15 อาคารสิรินาถ

หมวดที่ 2 กำหนดขั้นตอนในการประกวดราคา

2.1 กำหนดรูปแบบ และชี้แจงสถานที่ ในวันที่ 12 มิถุนายน 2563 เวลา ..... น. ผู้เข้าร่วมประกวดราคา สามารถติดต่อขอทราบรายละเอียด หรือสอบถามทางโทรศัพท์ได้ที่ ฝ่ายอาคารสถานที่ หมายเลขโทรศัพท์ 0 2637 1852 ต่อ 5500 (อาจารย์สุทธิศักดิ์ วิริยะเจริญวงศ์)

2.2 ผู้เข้าประกวดราคาจะต้องยื่นซองเอกสารเสนอราคาต่อโรงเรียนกรุงเทพคริสเตียนวิทยาลัย จำนวนซองถึง “อาจารย์จินตนา ปรีชาจารย์” (โครงการปรับปรุงห้อง Cleaning Room และ ห้อง Operating Room โครงการ Space Program และห้องปฏิบัติการ Fab Lab และห้องรับ-ส่ง สัญญาณ ดาวเทียม ชั้น 15

อาคารสิรินาถ) วันที่ 15 มิถุนายน 2563 ระหว่างเวลา 9.00 – 12.00 น. ณ ชั้น 4 อาคารสิรินาถ เมื่อได้ยื่นซองเอกสารเสนอราคาแล้วจะถอนคืนไม่ได้

### 2.3 กำหนดรับแบบและเอกสารประกวดราคา และกำหนดส่งเอกสารเสนอราคา

กำหนดชี้แจงแบบและดูสถานที่	วันที่ 12 มิถุนายน 2563 เวลา ..... น. ณ โรงเรียนกรุงเทพคริสเตียนวิทยาลัย อาคารสิรินาถ ชั้น 2
กำหนดส่งคำถาม	ภายในวันที่ 13 มิถุนายน 2563
กำหนดส่งรายการคำตอบ	ภายในวันที่ 14 มิถุนายน 2563
กำหนดวันและเวลายื่นซองเอกสารเสนอราคา	วันที่ 15 มิถุนายน 2563 ภายในเวลา 10.00 – 12.00 น.
สถานที่ยื่นซองเอกสารเสนอราคา	ณ ห้องเลขานุการ ชั้น 4 อาคารสิรินาถ โรงเรียนกรุงเทพคริสเตียนวิทยาลัย จำหน้าซองส่งถึง “อาจารย์จินตนา ปรีชาจารย์” (โครงการปรับปรุงห้อง Cleaning Room และ ห้อง Operating Room โครงการ Space Program และห้องปฏิบัติการ Fab Lab)
จำนวนชุดเอกสารเสนอราคา	- ฉบับจริง 1 ชุด - สำเนา 1 ชุด - แผ่น CD-Rom จำนวน 1 แผ่น (บรรจุรายละเอียดเอกสารการเสนอราคา/Soft file Excel)

หมายเหตุ : ซองเสนอราคาต้องปิดผนึกและลงนามกำกับที่ซองบรรจุเอกสารเสนอราคาให้เรียบร้อย

### หมวดที่ 3 ขอบเขตของงานที่ประกวดราคา แบ่งเป็น 3 งาน

#### 3.1 งานปรับปรุงห้อง Cleaning Room และ ห้อง Operating Room โครงการ Space Program ชั้น 2 อาคารบีซีซี 150 ปี

3.1.1 งานทาสีภายในห้อง และฝ้าเพดานห้อง

3.1.2 งานจัดทำผนังกระจกอลามิเนต 4+4 พิล์มใส ด้านล่างกรุทึบ เพรมอลูมิเนียมสีดำ  
ขนาด 239.7x451 cm.

3.1.3 งานติดตั้งประตูบานเลื่อนกระจกอลามิเนต 4+4 พิล์มใส ด้านล่างกรุทึบ เพรมอลูมิเนียม  
สีดำ ขนาด 1x2.145 m.

#### 3.2 งานปรับปรุงห้องปฏิบัติการ Fab Lab (Fabrication Laboratory) ชั้น 5 อาคารบีซีซี 150 ปี

3.2.1 งานทาสีภายในห้อง

3.2.2 งานติดตั้งไวท์บอร์ดแบบไร้รอยต่อ บริเวณผนังห้อง 2 ด้าน

3.2.3 งานติดตั้งประตูบานคู่ กระจกอลามิเนต 4+4 พิล์มใส ด้านล่างกรุทึบ เพรมอลูมิเนียมสีดำ  
ขนาด 208.4x197.7 cm.

3.2.4 งานเจาะกระจกเพื่อติดตั้งพัดลมระบายอากาศ ขนาด 8 นิ้ว ยี่ห้อมิตซูบิชิ ติดตั้ง 2 จุด

#### 3.3 งานปรับปรุงห้องรับ-ส่ง สัญญาณ ดาวเทียม ชั้น 15 อาคารสิรินาถ

3.3.1 งานทาสีภายในห้อง ฝ้าเพดานห้อง และผนัง-ฝ้าโถงทางเดิน งานทำสีบานประตูไม้

3.3.2 งานติดตั้งหน้าต่างกระจกบานเลื่อน เพรมอลูมิเนียมสีดำ ขนาด 111.2x240.9 cm. และร้อย  
ถอนกระจกบานเกล็ดของเก่าออก

3.3.3 งานติดตั้งเครื่องปรับอากาศไต่กัน รุ่น FTM09NV2S ขนาด 9000 BTU พร้อมท่อน้ำยา  
ยาวไม่เกิน 8 เมตร. 1 เครื่อง

### 3.1 งานปรับปรุงห้อง Cleaning Room และ ห้อง Operating Room โครงการ Space Program ชั้น 2 อาคารบีซีซี 150 ปี

3.1.1 งานทาสีภายในห้อง และฝ้าเพดานห้อง

3.1.2 งานจัดทำผนังกระจกลามิเนต 4+4 พิล์มใส ด้านล่างกรูทึบ เพรมอลูมิเนียมสีดำ ขนาด ขนาด 239.7x451 cm.

3.1.3 งานติดตั้งประตูบานเลื่อนกระจกลามิเนต 4+4 พิล์มใส ด้านล่างกรูทึบ เพรมอลูมิเนียมสีดำ ขนาด 1x2.145 m.

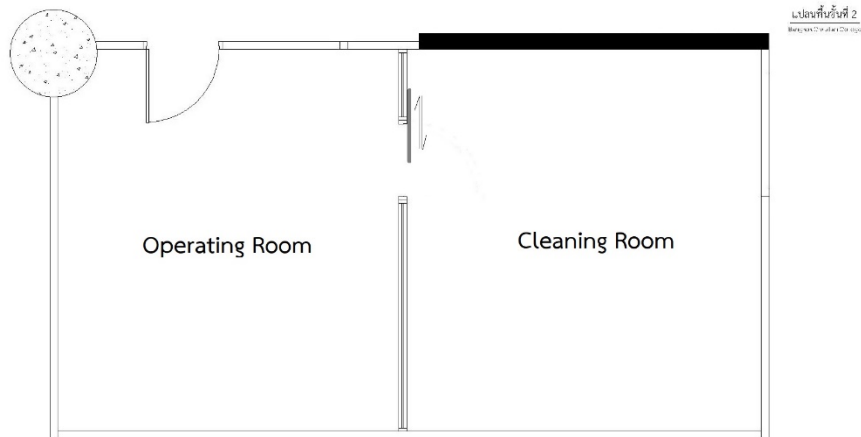
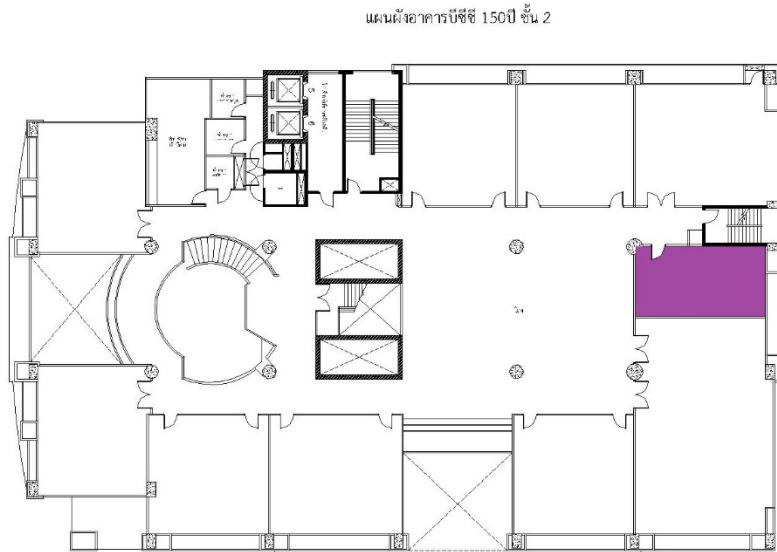
### 3.1 งานปรับปรุงห้อง Cleaning Room และ ห้อง Operating Room โครงการ Space Program ชั้น 2 อาคารบีซีซี 150 ปี

3.1.1 งานทาสีภายในห้อง และฝ้าเพดานห้อง

3.1.2 งานจัดทำผนังกระจกลามิเนต 4+4 ฟิล์มใส ด้านล่างกรุทึบ เฟรมอลูมิเนียมสีดำ ขนาด

ขนาด 239.7x451 cm.

3.1.3 งานติดตั้งประตูบานเลื่อนกระจกลามิเนต 4+4 ฟิล์มใส ด้านล่างกรุทึบ เฟรมอลูมิเนียมสีดำ ขนาด 1x2.145 m.



3.1.1 งานฯ

3.1.1.1 คุณสมบัติของสี (SPECIFICATION) จะต้องประกอบด้วย



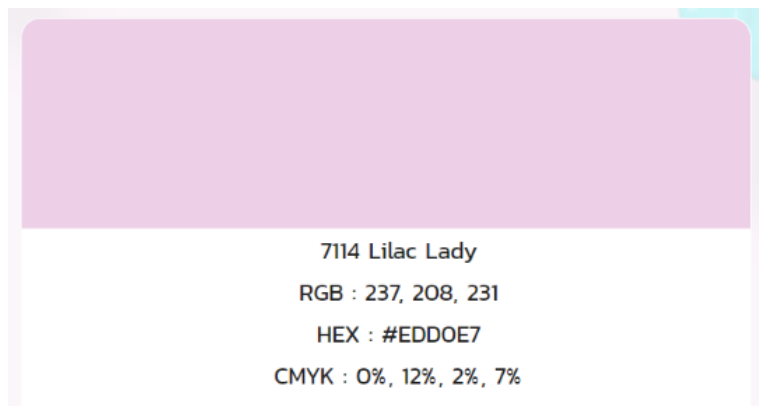
### ข้อมูลการใช้งานผลิตภัณฑ์

- รองพื้นปูนเก่า TOA Contact Primer น้ำยารองพื้นปูนเก่า ใช้สำหรับรองพื้นปูน ช่วยเสริมเพิ่มการยึดเกาะ
- เกรดสี: Premium
- ชนิดของฟิล์มสี: เงาม
- คุณสมบัติ: เป็นสีที่มีส่วนผสมของอะครีลิกเรซิน ใช้สำหรับรองพื้นปูน คอนกรีต หรือปูนฉาบที่ผ่านการทาสีมาแล้ว และมีสภาพสีหลุดลอก หรือ มีลักษณะเป็นฝุ่น ช่วยเสริมเพิ่มการยึดเกาะของสีทับหน้ากับพื้นผิวเดิมให้ดีขึ้น
- การใช้งาน: สำหรับเป็นสีรองพื้นปูน คอนกรีต หรือปูนฉาบ ที่ผ่านการทาสีมาแล้ว และมีสภาพสีหลุดลอก หรือ มีลักษณะเป็นฝุ่น ก่อนการทาสีทับหน้า สามารถใช้ได้ทั้ง ภายในและภายนอกอาคาร



### ข้อมูลการใช้งานผลิตภัณฑ์

- สีทับหน้า รหัสสี TOA 7114 (สีทาภายในห้อง)
- สีทับหน้า รหัสสี TOA ระบุในภายหลัง (สีทาเพดาน)
- สีทับหน้า TOA SuperShield DURACLEAN A+ ชนิดด้าน
- เกรดสี: Ultra Premium
- ชนิดของฟิล์มสี: ด้าน





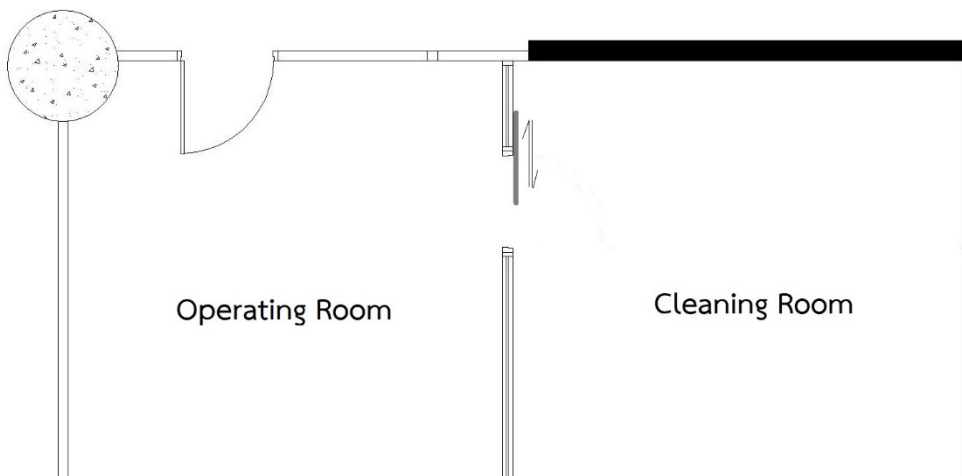
- คุณสมบัติ: เช็ดล้างได้ง่าย, กลิ่นอ่อนพิเศษ จึงสามารถเข้าอยู่ได้ทันทีหลังทาเสร็จ, เทคโนโลยี Air Detoxify ที่ช่วยขจัดสารก่อมะเร็ง (ฟอร์มัลดีไฮด์) ในอากาศได้ตลอด 24 ชม., ช่วยยับยั้งแบคทีเรียและเชื้อราได้ 99.99%
- การใช้งาน: สำหรับเป็นสีทับหน้าภายในอาคาร สามารถเข้าอยู่ได้ทันทีหลังทาเสร็จ

### 3.1.1.2 ขั้นตอนการทาสี

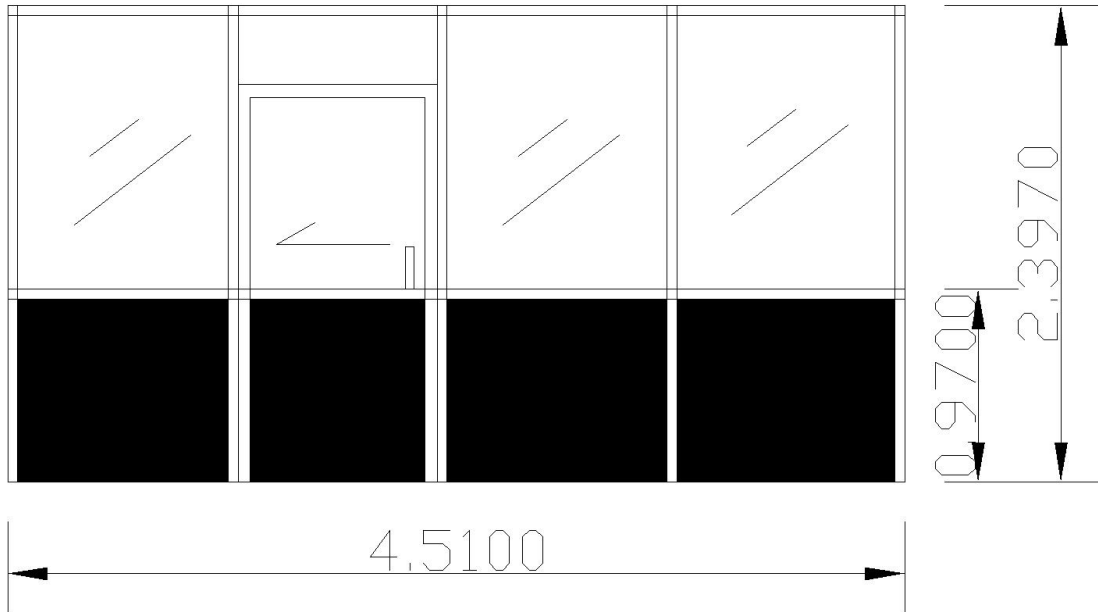
- ผู้เข้าประกวดราคาจะต้องกันพื้นที่ทำงาน ติดตั้งผ้าใบป้องกันฝุ่นให้เรียบร้อย กรณีต้องขนย้ายวัสดุ อุปกรณ์ของโรงเรียนออกนอกพื้นที่ทำงาน จะต้องติดห่อหุ้มให้เรียบร้อย และจัดวางกลับให้เหมือนเดิมหลังดำเนินงานเรียบร้อย
- ขูดลอกสีเดิมให้ได้มากที่สุด และทำความสะอาดพื้นผิว หากพบรอยร้าวให้ตรวจสอบและนำเสนอต่อเจ้าของโครงการ หากไม่ได้เป็นรอยร้าวจากปัญหาโครงสร้าง ให้ฉาบโป้วและขัดให้เรียบร้อย
- ทาสีรองพื้นปูนเก่า TOA CONTACT PRIMER จำนวน 1 เที่ยว
- ทาสีทับหน้าด้วย TOA SuperShield DURACLEAN A+ ชนิดด้าน จำนวน 2 เที่ยว หรือจนกว่าสีจะขึ้น (โดยใช้เฉดสีเทียบเท่าสีเดิม ผู้เข้าประกวดราคาต้องนำเสนอสีที่ใกล้เคียง เพื่อให้ฝ่ายอาคารสถานที่อนุมัติก่อนดำเนินการ)
- ผู้เข้าประกวดราคาจะต้องขัดทำความสะอาดกระเบื้องพื้น/ผนัง ห้องและ ขัดพื้นเดิมภายในห้องที่ปรับปรุงและลงแว็กซ์ก่อนส่งมอบงาน

### 3.1.2 งานจัดทำผนังกระจกลามิเนต 4+4 ฟิล์มใส ด้านล่างกรุทับ เฟรมอลูมิเนียมสีดำ ขนาด 239.7x451 cm.

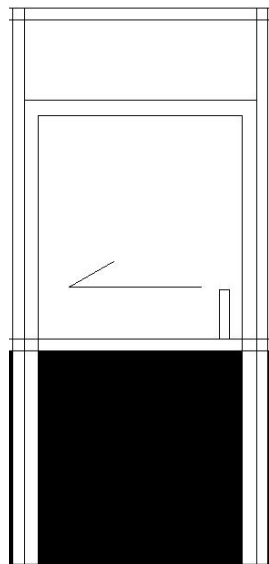
#### 3.1.2.1 รูปแบบ



งานจัดทำผนังกระจกลามิเนต 4+4 ฟิล์มใส ด้านล่างกรุทึบ เฟรมอลูมิเนียมสีดำ ขนาด 451x239.7 cm.  
รูปแบบตัวอย่างดูได้ตอนสำรวจหน้างาน



3.1.3 งานติดตั้งประตูบานเลื่อนกระจกลามิเนต 4+4 ฟิล์มใส ด้านล่างกรุทึบ เฟรมอลูมิเนียมสีดำ  
ขนาด 1x2.145 m.



## 3.2 งานปรับปรุงห้องปฏิบัติการ Fab Lab (Fabrication Laboratory) ชั้น 5 อาคารบีซีซี 150 ปี

3.2.1 งานทาสีภายในห้อง

3.2.2 งานติดตั้งไวท์บอร์ดแบบไร้รอยต่อ บริเวณผนังห้อง 2 ด้าน

3.2.3 งานติดตั้งประตูบานคู่ กระจกลามิเนต 4+4 พิล์มใส  
ด้านล่างกรุทึบ เฟรมอลูมิเนียมสีดำ ขนาด 208.4x197.7 cm.

3.2.4 งานเจาะกระจกเพื่อติดตั้งพัดลมระบายอากาศ ขนาด 8 นิ้ว ยี่ห้อमितซูบิชิ ติดตั้ง 2 จุด

## 3.2 งานปรับปรุงห้องปฏิบัติการ Fab Lab (Fabrication Laboratory) ชั้น 5 อาคารบีซีซี 150 ปี

3.2.1 งานทาสีภายในห้อง

3.2.2 งานติดตั้งไวท์บอร์ดแบบไร้รอยต่อ ติดตั้งสุดกำแพง บริเวณผนังห้อง 2 ด้าน ด้านที่ 1

ขนาด 1.7x8.2 m. ด้านที่ 2 ขนาด 1.7x6.25 m.

3.2.3 งานติดตั้งประตูบานคู่ กระจกอลามิเนต 4+4 ฟิล์มใส ด้านล่างกรุทึบ เพรมอลูมิเนียมสีดำ

ขนาด 208.4x197.7 cm.

3.2.4 งานเจาะกระจกเพื่อติดตั้งพัดลมระบายอากาศ ขนาด 8 นิ้ว ยี่ห้อมิตซูบิชิ ติดตั้ง 2 จุด

### 3.2.1 งานทาสีภายในห้อง

3.2.1.1 คุณสมบัติของสี (SPECIFICATION) จะต้องประกอบด้วย



#### ข้อมูลการใช้งานผลิตภัณฑ์

- รองพื้นปูนเก่า TOA Contact Primer น้ำยารองพื้นปูนเก่า ใช้สำหรับรองพื้นปูน ช่วยเสริมเพิ่มการยึดเกาะ
- เกรดสี: Premium
- ชนิดของฟิล์มสี: เงาม
- คุณสมบัติ: เป็นสีที่มีส่วนผสมของอะครีลิคเรซิน ใช้สำหรับรองพื้นปูน คอนกรีต หรือปูนฉาบที่ผ่านการทาสีมาแล้ว และมีสภาพสีหลุดลอก หรือ มีลักษณะเป็นฝุ่น ช่วยเสริมเพิ่มการยึดเกาะของสีทับหน้ากับพื้นผิวเดิมให้ดีขึ้น
- การใช้งาน: สำหรับเป็นสีรองพื้นปูน คอนกรีต หรือปูนฉาบ ที่ผ่านการทาสีมาแล้ว และมีสภาพสีหลุดลอก หรือ มีลักษณะเป็นฝุ่น ก่อนการทาสีทับหน้า สามารถใช้ได้ทั้ง ภายในและภายนอกอาคาร



8791 Warm Cream  
RGB : 246, 243, 231  
HEX : #F6F3E7  
CMYK : 0%, 1%, 6%, 3%

### ข้อมูลการใช้งานผลิตภัณฑ์

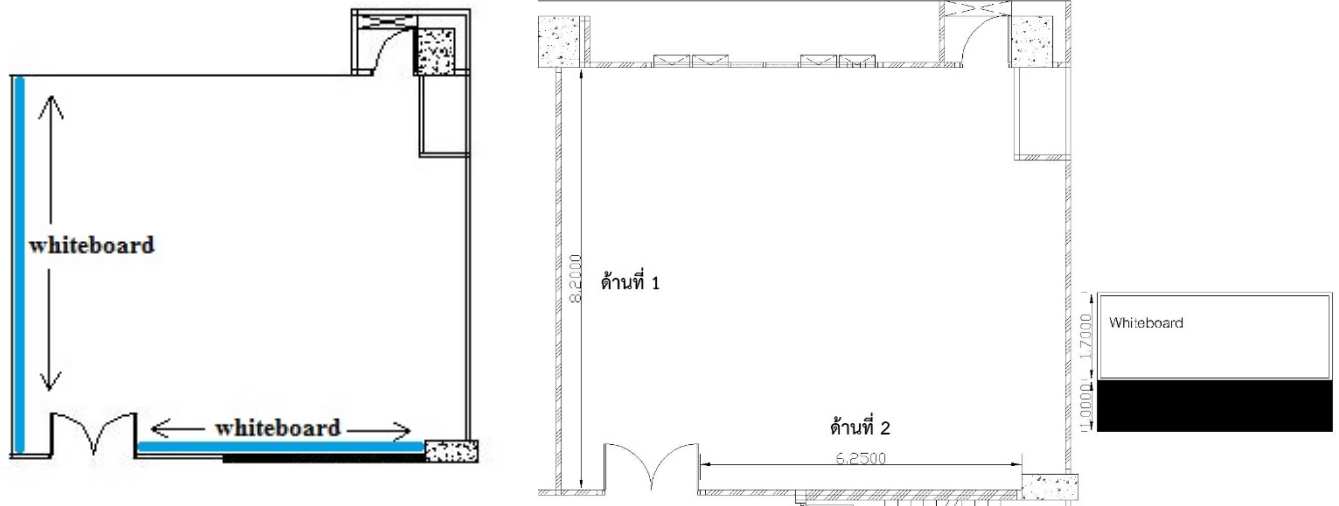
- สีทับหน้า รหัสสี TOA 8791
- สีทับหน้า TOA SuperShield DURACLEAN A+ ชนิดด้าน
- เกรดสี: Ultra Premium
- ชนิดของฟิล์มสี: ด้าน
- คุณสมบัติ: เช็ดล้างได้ง่าย, กลิ่นอ่อนพิเศษ จึงสามารถเข้าอยู่ได้ทันทีหลังทาเสร็จ, เทคโนโลยี Air Detoxify ที่ช่วยขจัดสารก่อมะเร็ง (ฟอร์มัลดีไฮด์) ในอากาศได้ตลอด 24 ชม., ช่วยยับยั้งแบคทีเรียและเชื้อราได้ 99.99%
- การใช้งาน: สำหรับเป็นสีทับหน้าภายในอาคาร สามารถเข้าอยู่ได้ทันทีหลังทาเสร็จ

#### 3.1.1.2 ขั้นตอนการทาสี

- ผู้เข้าประกวดราคาจะต้องกันพื้นที่ทำงาน ติดตั้งผ้าใบป้องกันฝุ่นให้เรียบร้อย กรณีต้องขนย้ายวัสดุ อุปกรณ์ของโรงเรียนออกนอกพื้นที่ทำงาน จะต้องติดห่อหุ้มให้เรียบร้อย และจัดวางกลับให้เหมือนเดิมหลังดำเนินงานเรียบร้อย
- ขุดลอกสีเดิมให้ได้มากที่สุด และทำความสะอาดพื้นผิว หากพบรอยร้าวให้ตรวจสอบและนำเสนอต่อเจ้าของโครงการ หากไม่ได้เป็นรอยร้าวจากปัญหาโครงสร้าง ให้ฉาบโป้วและขัดให้เรียบร้อย
- ทาสีรองพื้นปูนเก่า TOA CONTACT PRIMER จำนวน 1 เที่ยว
- ทาสีทับหน้าด้วย TOA SuperShield DURACLEAN A+ ชนิดด้าน จำนวน 2 เที่ยว หรือจนกว่าสีจะขึ้น (โดยใช้เฉดสีเทียบเท่าสีเดิม ผู้เข้าประกวดราคาต้องนำเสนอสีที่ใกล้เคียง เพื่อให้ฝ่ายอาคารสถานที่อนุมัติก่อนดำเนินการ)
- ผู้เข้าประกวดราคาจะต้องขัดทำความสะอาดกระเบื้องพื้น/ผนัง ห้องและ ขัดพื้นเดิมภายในห้องที่ปรับปรุงและลงแว็กซ์ก่อนส่งมอบงาน

3.2.2 งานติดตั้งไวท์บอร์ดแบบไร้รอยต่อ บริเวณผนังห้อง 2 ด้าน ติดตั้งสุดกำแพง ด้านที่ 1  
ขนาด 1.7x8.2 m. ด้านที่ 2 ขนาด 1.7x6.25 m.

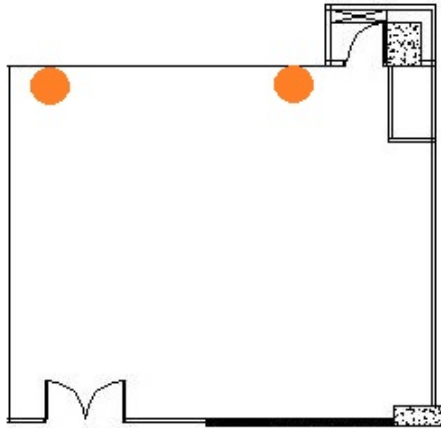
ข้อกำหนดการประกวดราคา โครงการปรับปรุงห้อง Cleaning Room และ Operating Room  
โครงการSpace Program และห้องปฏิบัติการ Fab Lab (Fabrication Laboratory)  
โรงเรียนกรุงเทพคริสเตียนวิทยาลัย



3.2.3 งานติดตั้งประตูบานคู่ กระจกลามิเนต 4+4 พิล์มใส ด้านล่างกรุทีบ เฟรมอลูมิเนียมสีดำ ขนาด 208.4x197.7 cm



### 3.2.4 งานเจาะกระจกเพื่อติดตั้งพัดลมระบายอากาศ ขนาด 8 นิ้ว ยี่ห้อมิตซูบิชิ ติดตั้ง 2 จุด ตำแหน่ง เจาะกระจก



## 3.3 งานปรับปรุงห้องรับ-ส่ง สัญญาณ ดาวเทียม ชั้น 15 อาคารสิรินาถ

3.3.1 งานทาสีภายในห้อง ฝ้าเพดานห้อง และผนัง-ฝ้าโถง  
ทางเดิน งานทำสีบานประตูไม้

3.3.2 งานติดตั้งหน้าต่างกระจกบานเลื่อน เฟรมอลูมิเนียมสีดำ  
ขนาด 111.2x240.9 cm. และรื้อถอนกระจกบานเกล็ดของเก่าออก

### 3.3.3 งานติดตั้งเครื่องปรับอากาศไดกิน รุ่น FTM09NV2S

ขนาด 9000 BTU พร้อมท่อน้ำยา ยาวไม่เกิน 8 เมตร. 1 เครื่อง

#### 3.3 งานปรับปรุงห้องรับ-ส่ง สัญญาณ ดาวเทียม ชั้น 15 อาคารสิรินาถ

3.3.1 งานทาสีภายในห้อง ฝ้าเพดานห้อง และผนัง-ฝ้าโถงทางเดิน งานทำสีบานประตูไม้

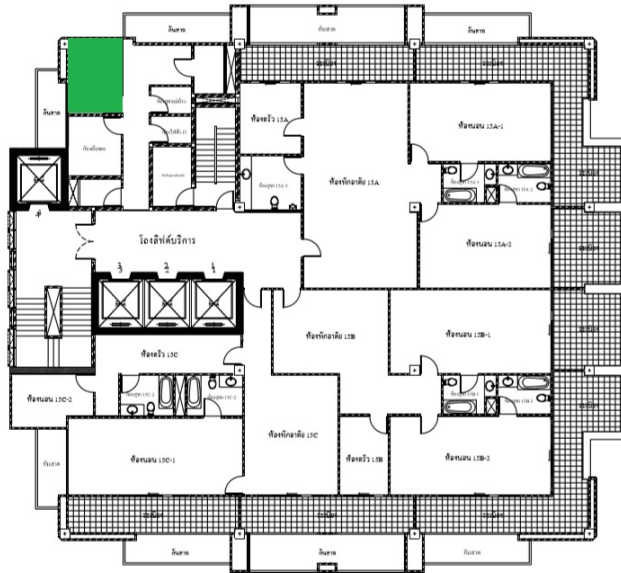
3.3.2 งานติดตั้งหน้าต่างกระจกบานเลื่อน เฟรมอลูมิเนียมสีดำ ขนาด 111.2x240.9 cm. และรีด

ถอนกระจกบานเกล็ดของเก่าออก

3.3.3 งานติดตั้งเครื่องปรับอากาศไดกิน รุ่น FTM09NV2S ขนาด 9000 BTU พร้อมท่อน้ำยา ยาวไม่เกิน 8 เมตร. 1 เครื่อง



แผนผัง อาคารสิรินธร ชั้น 15



๕  
แปลนพื้นที่ 15

Bangkok Christian College

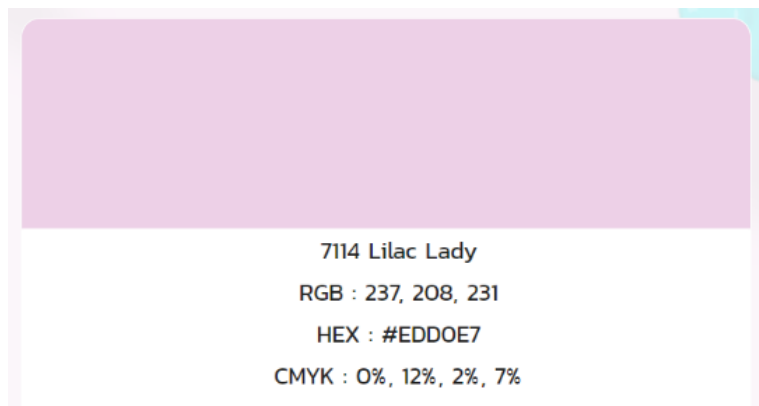
### 3.3.1 งานทาสีภายในห้อง ฝ้าเพดานห้อง และผนัง-ฝ้าโถงทางเดิน งานทำสีบานประตูไม้

#### 3.3.1.1 คุณสมบัติของสี (SPECIFICATION) จะต้องประกอบด้วย



### ข้อมูลการใช้งานผลิตภัณฑ์

- รองพื้นปูนเก่า TOA Contact Primer น้ำยารองพื้นปูนเก่า ใช้สำหรับรองพื้นปูน ช่วยเสริมเพิ่มการยึดเกาะ
- เกรดสี: Premium
- ชนิดของฟิล์มสี: เงาม
- คุณสมบัติ: เป็นสีที่มีส่วนผสมของอะครีลิกเรซิน ใช้สำหรับรองพื้นปูน คอนกรีต หรือปูนฉาบที่ผ่านการทาสีมาแล้ว และมีสภาพสีหลุดลอก หรือ มีลักษณะเป็นฝุ่น ช่วยเสริมเพิ่มการยึดเกาะของสีทับหน้ากับพื้นผิวเดิมให้ดีขึ้น
- การใช้งาน: สำหรับเป็นสีรองพื้นปูน คอนกรีต หรือปูนฉาบ ที่ผ่านการทาสีมาแล้ว และมีสภาพสีหลุดลอก หรือ มีลักษณะเป็นฝุ่น ก่อนการทาสีทับหน้า สามารถใช้ได้ทั้ง ภายในและภายนอกอาคาร



### ข้อมูลการใช้งานผลิตภัณฑ์

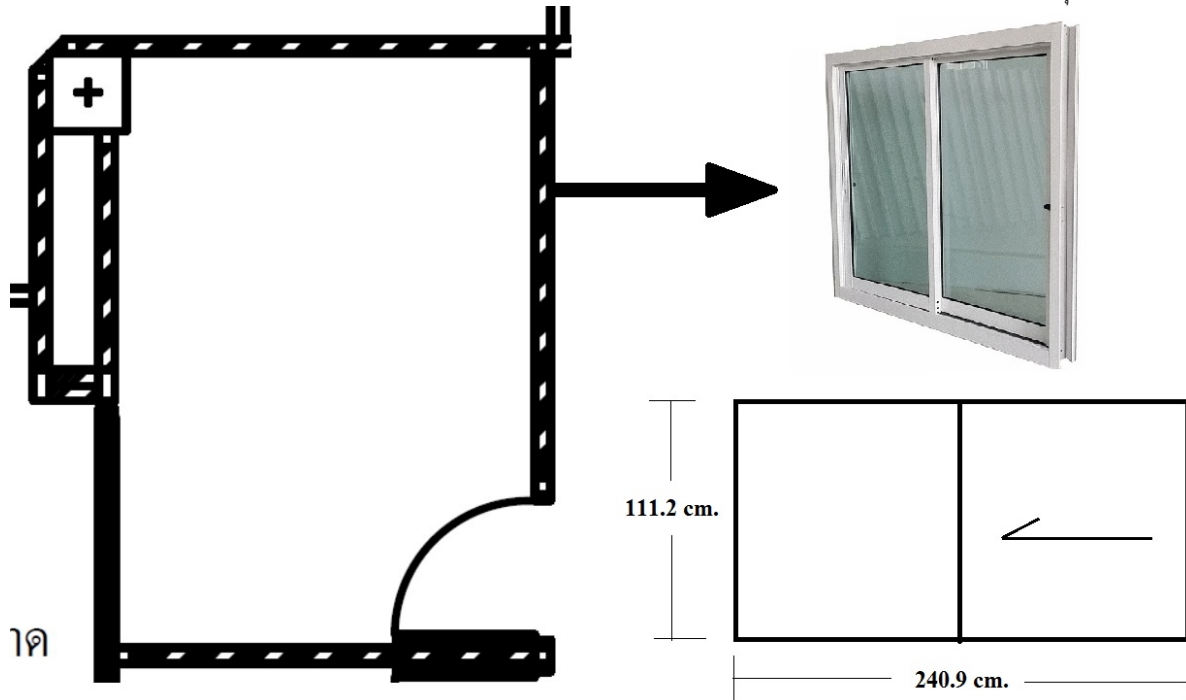
- สีทับหน้า รหัสสี TOA 7114 (ทาภายในห้อง)
- สีทับหน้า รหัสสี TOA ระบุในภายหลัง (ทาฝ้าเพดานห้อง ผนัง-ฝ้าโถงทางเดิน งานทำสีประตูไม้)
- สีทับหน้า TOA SuperShield DURACLEAN A+ ชนิดด้าน
- เกรดสี: Untra Premium

- ชนิดของฟิล์มสี: ด้าน
- คุณสมบัติ: เช็ดล้างได้ง่าย, กลิ่นอ่อนพิเศษ จึงสามารถเข้าอยู่ได้ทันทีหลังทาเสร็จ, เทคโนโลยี Air Detoxify ที่ช่วยขจัดสารก่อมะเร็ง (ฟอร์มัลดีไฮด์) ในอากาศได้ตลอด 24 ชม., ช่วยยับยั้งแบคทีเรียและเชื้อราได้ 99.99%
- การใช้งาน: สำหรับเป็นสีทับหน้าภายในอาคาร สามารถเข้าอยู่ได้ทันทีหลังทาเสร็จ

### 3.3.1.2 ขั้นตอนการทาสี

- ผู้เข้าประกวดราคาจะต้องกั้นพื้นที่ทำงาน ติดตั้งผ้าใบป้องกันฝุ่นให้เรียบร้อย กรณีต้องขนย้ายวัสดุ อุปกรณ์ของโรงเรียนออกนอกพื้นที่ทำงาน จะต้องติดท่อหุ้มให้เรียบร้อย และจัดวางกลับให้เหมือนเดิมหลังดำเนินงานเรียบร้อย
- ขูดลอกสีเดิมให้ได้มากที่สุด และทำความสะอาดพื้นผิว หากพบรอยร้าวให้ตรวจสอบและนำเสนอต่อเจ้าของโครงการ หากไม่ได้เป็นรอยร้าวจากปัญหาโครงสร้าง ให้ฉาบโป้วและขัดให้เรียบร้อย
- ทาสีรองพื้นปูนเก่า TOA CONTACT PRIMER จำนวน 1 เที่ยว
- ทาสีทับหน้าด้วย TOA SuperShield DURACLEAN A+ ชนิดด้าน จำนวน 2 เที่ยว หรือจนกว่าสีจะขึ้น (โดยใช้เฉดสีเทียบเท่าสีเดิม ผู้เข้าประกวดราคาต้องนำเสนอสีที่ใกล้เคียง เพื่อให้ฝ่ายอาคารสถานที่อนุมัติก่อนดำเนินการ)
- งานทาสีประตู ผู้เข้าประกวดราคาจะต้องทำการเช็ดอุปกรณ์ประตูก่อนทำการถอดบานไปทาสี หากพบปัญหาอุปกรณ์ชำรุดจะต้องแจ้งผู้ควบคุมงานก่อนดำเนินการ หากไม่ได้มีการแจ้ง จะถือว่าเป็นความเสียหายที่เกิดจากผู้เข้าประกวดราคาเอง
- ผู้เข้าประกวดราคาจะต้องขัดทำความสะอาดกระเบื้องพื้น/ผนัง ห้องและ ขัดพื้นเดิมภายในห้องที่ปรับปรุงและลงแว็กซ์ก่อนส่งมอบงาน

### 3.3.2 งานติดตั้งหน้าต่างกระจกบานเลื่อน เฟรมอลูมิเนียมสีดำ ขนาด 111.2x240.9 cm. และรื้อถอนกระจกบานเกล็ดของเก่าออก



3.3.3 งานติดตั้งเครื่องปรับอากาศได้กิ้น รุ่น FTM09NV2S ขนาด 9000 BTU พร้อมท่อน้ำยา ยาวไม่  
เกิน 8 เมตร. 1 เครื่อง



แอร์โดกิ้น FTM09NV2S ขนาด 9000 BTU



#### หมวดที่ 4 คุณสมบัติของผู้เข้าประกวดราคา

4.1 บริษัทจำกัด บริษัทมหาชน ห้างหุ้นส่วนจำกัด หรือห้างหุ้นส่วนสามัญนิติบุคคล ต้องมีหนังสือบริษัทสนธิ (เฉพาะบริษัทจำกัด หรือ บริษัทมหาชน) พร้อมหนังสือรับรองของสำนักงานบริการจดทะเบียนธุรกิจ กรมพัฒนาธุรกิจการค้า กระทรวงพาณิชย์ ซึ่งแสดงรายชื่อหุ้นส่วน หรือกรรมการผู้มีอำนาจลงชื่อแทนบริษัทหรือห้างหุ้นส่วน นั้นๆ และเป็นที่เชื่อถือได้ในท้องตลาดเกี่ยวกับธุรกิจการก่อสร้างโดยเฉพาะ

- 4.2 ต้องไม่เป็นผู้ที่มีชื่อในบัญชีผู้ละทิ้งงานของทางราชการ และ/หรือ ไม่เป็นผู้มีประวัติว่ามีเจตนาหลีกเลี่ยงการชำระภาษีอากรให้ทางราชการ
- 4.3 ต้องเป็นนิติบุคคลที่จดทะเบียน ทุนจดทะเบียนไม่น้อยกว่า 1 ล้านบาท โดยมีวัตถุประสงค์เกี่ยวกับการก่อสร้าง และมีผู้ประกอบการวิชาชีพวิศวกรรมควบคุมและผู้ประกอบวิชาชีพสถาปัตยกรรมควบคุมตามที่ราชการรับรองเป็นผู้ควบคุมงานก่อสร้าง
- 4.4 มีหลักฐานรับรองการทำงาน เป็นอาคาร สาธารณะ หรือลักษณะงานที่ใกล้เคียงงานที่เสนอ เป็นโครงการที่แล้วเสร็จไม่น้อยกว่า 3 โครงการภายในระยะเวลา 5 ปีที่ผ่านมา
- 4.5 ผู้ที่จะยื่นซองเอกสารเสนอราคา จะต้องเป็นผู้ได้รับเอกสารข้อกำหนดการประกวดราคา และได้เข้าร่วมประชุมรับฟังการชี้แจงเพิ่มเติม พร้อมตรวจสอบสถานที่ที่จะทำการก่อสร้างด้วยตนเองตามวันและเวลาที่กำหนด
- 4.6 ทางโรงเรียนกรุงเทพคริสเตียนวิทยาลัยขอสงวนสิทธิ์ในการรับพิจารณาข้างรายละเอียด ที่ไม่ได้มีการจดทะเบียนเป็นนิติบุคคล และมีผลงานที่เป็นนำพอใจและมีการรับรอง ในการเสนอราคาโครงการปรับปรุงทาสีภายในอาคาร โดยสามารถยื่นเสนอราคาพร้อมแนบเอกสารรับรองผลงานมาเพื่อพิจารณาด้วย

กรณีที่บริษัทหรือห้างหุ้นส่วนจะมอบหมายให้บุคคลใดๆ ซึ่งมีหุ้นส่วนหรือกรรมการผู้มีอำนาจเต็มในการทำการผูกพันในนามบริษัทหรือห้างหุ้นส่วน มายื่นซองเอกสารเสนอราคาแทนบริษัทหรือห้างหุ้นส่วนนั้นๆ จะต้องมียกหนังสือมอบอำนาจโดยชอบด้วยกฎหมายมาแสดงด้วย

## หมวดที่ 5 เอกสารประกวดราคา เอกสารเสนอราคาและข้อตกลงในการเสนอราคา

- 5.1 เอกสารประกวดราคาประกอบด้วยเอกสารต่างๆ ดังนี้
  - 5.1.1 ข้อกำหนดการประกวดราคา จำนวน 1 ชุด
  - 5.1.2 แบบปรับปรุง พร้อมรายละเอียด จำนวน 1 ชุด
  - 5.1.3 ใบแสดงรายละเอียดปริมาณงานและราคาค่าวัสดุและค่าจ้างแรงงาน (Blank Bill of Quantity) จำนวน 1 ชุด (soft file CD จำนวน 1 แผ่น)
- 5.2 เอกสารเสนอราคาและผู้เข้าประกวดราคาจะต้องจัดส่งประกอบด้วยเอกสารต่างๆ ดังนี้
  - 5.2.1 ใบเสนอราคา (ดูตัวอย่างเอกสารแนบ 1)
  - 5.2.2 ใบแสดงรายละเอียดปริมาณงานและราคาค่าวัสดุและค่าจ้างแรงงาน (Bill of Quantities)
  - 5.2.3 แผ่น CD บรรจุข้อมูลตารางแสดงรายละเอียดปริมาณงานและราคาค่าวัสดุและค่าจ้างแรงงาน (Bill of Quantities Diskette)
  - 5.2.4 หนังสือรับรองการจดทะเบียนบริษัทฯ ออกให้ไม่เกิน 30 วันก่อนวันยื่นซองเอกสารเสนอราคา พร้อมลงนามรับรองเอกสาร (สามารถนำมาแสดงภายหลังได้)
  - 5.2.5 สำเนาหนังสือบริคณห์สนธิและข้อบังคับ (เฉพาะบริษัท) พร้อมลงนามรับรองเอกสาร
  - 5.2.6 รายการแสดงผลงานที่แล้วเสร็จ ตามข้อ 4.4
  - 5.2.7 ตารางแสดงแผนการก่อสร้างของโครงการ

5.2.8 เอกสารแสดงขั้นตอนการดำเนินงานก่อสร้างโครงการโดยสังเขป

5.2.9 ผังบุคลากรบริหารโครงการ พร้อมตารางแสดงตำแหน่งและจำนวนบุคลากรที่จะอยู่ประจำโครงการ (ไม่รวมคนงานก่อสร้าง)

5.2.10 แผนผังตำแหน่งที่ตั้ง เครื่องมือเครื่องจักร โรงเก็บอุปกรณ์ และสิ่งก่อสร้างชั่วคราวอื่นๆ ที่จะเกิดขึ้นภายในหน่วยงานระหว่างการก่อสร้าง

5.2.11 ตารางแสดงชนิดและจำนวนเครื่องมือ เครื่องจักรที่จะใช้ในหน่วยงาน

5.2.12 มาตรการด้านความปลอดภัยในการทำงาน รวมถึงอุปกรณ์ป้องกันเพื่อความปลอดภัยระหว่างการทำงาน

เอกสารดังกล่าวข้างต้นนี้ให้ถือเป็นส่วนหนึ่งของคำชี้แจง และถือเป็นส่วนหนึ่งของสัญญาจ้างเหมาก่อสร้างต่อไป การยื่นเอกสารเสนอราคาให้แยกเสนอเอกสารเป็น 2 ซอง ประกอบด้วย

ซองที่ 1                      ซองเสนอราคา                      เอกสารตามข้อที่ 5.2.1 – 5.2.3

ซองที่ 2                      ซองเทคนิคก่อสร้าง                      เอกสารตามข้อที่ 5.2.4 – 5.2.12

### 5.3 ข้อตกลงในการเสนอราคา

5.3.1 เจ้าของโครงการสงวนสิทธิ์ที่จะไม่ให้ผู้เข้าประกวดราคา ซึ่งได้ยื่นเอกสารเสนอราคาต่อเจ้าของโครงการแล้ว จะถอนเอกสารเสนอราคาใดๆ คืนไม่ได้ทั้งสิ้น

5.3.2 ผู้เข้าร่วมประกวดราคาจะต้องตรวจสอบเอกสารในการประกวดราคาอย่างละเอียดถี่ถ้วน และต้องให้เป็นที่น่าพอใจแจ่มแจ้งถึงความหมายของข้อความในเอกสารเหล่านั้น ทั้งที่เป็นความหมายของแต่ละข้อความ และความหมายของข้อความทั้งหมด และผู้เข้าประกวดราคาจะยกข้อเรียกร้อง หรือข้ออ้างโดยอาศัยเหตุที่มีได้ ตรวจสอบเอกสารฉบับหนึ่งฉบับใดในจำนวนเหล่านั้นมิได้

5.3.3 ผู้เข้าประกวดราคาจะต้องหาข้อมูลต่างๆ ในการกำหนดราคาที่ตนจะเสนอเอาเอง และไม่อาจที่จะเรียกร้องให้มีการเปลี่ยนแปลงจำนวนเงินที่เสนอ โดยอาศัยเหตุที่ว่าตนมิได้มีข้อมูลที่ถูกต้อง หรือโดยการอ้างว่ามีการหลงลืม หรือได้ข้อมูลมาผิดหรือเพราะเหตุที่ได้รับข้อเสนอแนะ หรือคำมั่นจากเจ้าของโครงการ

5.3.4 ถ้าปรากฏว่ามีข้อสงสัยหรือมีความเคลือบคลุมเกี่ยวกับความหมายของส่วนใดส่วนหนึ่งในเอกสารประกวด หรือเกี่ยวข้องกับสิ่งที่ผู้เข้าประกวดราคาตามสัญญาจะต้องกระทำ หรือไม่ต้องกระทำ หรือเกี่ยวข้องกับข้อกำหนดการประกวดราคานี้ หรือเกี่ยวข้องกับเรื่องหรือสิ่งอื่นใดที่เกี่ยวพันสัญญาจ้างเหมาก่อสร้าง ผู้เข้าประกวดราคาจะต้องแจ้งข้อสงสัยหรือความเคลือบคลุมนั้นแก่ฝ่ายอาคารสถานที่ โรงเรียนกรุงเทพคริสเตียนวิทยาลัย เลขที่ 35 ถนนประมวญ แขวงสีลม เขตบางรัก กรุงเทพมหานคร 10500 โทร 0 2637 1852 ต่อ 5500 โทรสาร 0 2637 1895

#### 5.3.4 การชี้แจงข้อสงสัยของเอกสารประกวดราคา

- หากมีคำถามหรือข้อสงสัยใดๆ เกี่ยวกับเอกสารประกวดราคา ผู้เข้าประกวดราคาจะต้องจัดส่งรายการคำถามโดยจัดพิมพ์เป็นหนังสือให้เรียบร้อย ส่งที่ฝ่ายอาคารสถานที่ ภายในระยะเวลาที่กำหนด

- ฝ่ายอาคารสถานที่จะพิจารณาตอบคำถามตามรายการคำถามข้างต้นเป็นหนังสือ และจะตอบคำถามชี้แจงข้อสงสัยแก่ผู้ประกวดราคาโดยแจ้งให้ทราบล่วงหน้า หนังสือชี้แจงและคำตอบโดยฝ่ายอาคารสถานที่ให้มีผลเช่นเดียวกับข้อกำหนดการประกวดราคา และจะถือเป็นส่วนหนึ่งของสัญญาจ้างเหมาก่อสร้างต่อไป



## หมวดที่ 6 ระเบียบการประกวดราคา

### 6.1 การสำรวจและตรวจสอบสถานที่

ผู้เข้าประกวดราคาจะต้องสำรวจสถานที่ และตรวจสอบสถานที่ที่จะทำงานก่อสร้าง พร้อมทั้งบริเวณใกล้เคียง โดยเสียค่าใช้จ่ายและความเสี่ยงภัยของตนเอง และก่อนที่จะเสนอเอกสารเสนอราคาก็ต้องทราบจนเป็นที่พอใจแล้วถึงสภาพต่างๆ ดังนี้

6.1.1 ลักษณะและสภาพของสถานที่ที่จะทำงานปรับปรุงพร้อมบริเวณใกล้เคียง

6.1.2 สภาพของงานและวิธีการของงานสำหรับอาคารที่จะทำการปรับปรุง

6.1.3 ปริมาณและสภาพของงานปรับปรุง วัสดุต่างๆ ที่ใช้ในงานก่อสร้าง ตลอดจนทั้งวิธีดำเนินการของงานก่อสร้าง และการจัดหาวัสดุต่างๆ ที่จะต้องใช้ในการดำเนินงาน ก่อสร้างให้แล้วเสร็จ

6.1.4 เส้นทางเข้าออกสถานที่ที่จะทำงานก่อสร้างพร้อมทั้งความสะดวกในการจัดสถานที่ที่จำเป็นสำหรับใช้ในงานก่อสร้างตามที่ต้องการ

6.1.5 ข้อมูลที่จำเป็นทั้งหลายอันเกี่ยวกับความเสี่ยงภัย ความผันผวนของเหตุการณ์และเหตุอื่นอาจมีผลมาถึง หรือมีผลกระทบต่อราคาเสนอราคาของตน

ไม่ว่ากรณีใดๆ ผู้เข้าประกวดราคาจะยกเป็นข้ออ้างถึงการที่ตนไม่ทราบข้อเท็จจริงหรือข้อมูลตามที่กล่าวในข้อนี้เพื่อประโยชน์ใดๆ มิได้

### 6.2 การโอนงานหรือการจ้างเหมาช่วง

ผู้เข้าประกวดราคาต้องตระหนักถึงข้อความในเงื่อนไขแห่งสัญญา ซึ่งห้ามการโอนงานหรือการจ้างเหมาช่วงทั้งหมดหรือแต่บางส่วนโดนปราศจากการยินยอมเป็นลายลักษณ์อักษรจากเจ้าของโครงการ เงื่อนไขที่กล่าวนี้ใช้บังคับอย่างเคร่งครัดและหากผู้ชนะการประกวดราคาฝ่าฝืน เจ้าของโครงการจะถือเป็นเหตุเลิกสัญญา และเรียก้องค่าเสียหายจากผู้เข้าประกวดราคาได้

ในกรณีที่ผู้เข้าประกวดราคาประสงค์จะให้มีการจ้างเหมาช่วง ในการเสนอราคาผู้เข้าประกวดราคาจะต้องแนบรายการส่วนของงานก่อสร้างที่จะเสนอจะให้มีการจ้างเหมาช่วง พร้อมทั้งรายละเอียดเกี่ยวกับผู้รับจ้างช่วงเท่าที่จะทำได้มาด้วย แต่อย่างไรก็ตาม การตกลงสนองรับการเสนอราคาไม่ว่ากรณีใดๆ มิได้ถือว่าเป็นการเห็นชอบกับการเสนอจ้างเหมาช่วงดังกล่าว ทั้งนี้ ในกรณีที่เจ้าของโครงการอนุญาต ผู้เสนอราคายังต้องรับผิดชอบในงานที่จ้างเหมาช่วงไปนั้นทุกประการ

### 6.3 ราคาที่เสนอ

6.3.1 ราคาที่เสนอและอัตราส่วนต่างๆ ซึ่งระบุในใบเสนอราคานั้นเสนอเป็นราคาจ้างเหมารวมตายตัว และรวมภาษีมูลค่าเพิ่มตามอัตราที่กฎหมายกำหนด

6.3.2 จำนวนเงินตามสัญญา ราคา และอัตราส่วนต่างๆ ตามที่ได้มีการตกลงกันแล้ว มีการเปลี่ยนแปลงไปอีก ไม่ว่าจะด้วยประการใดเว้นแต่จะเป็นการปรับแก้ไขหรือเปลี่ยนแปลงตามความเห็นของเจ้าของโครงการ ซึ่งจะได้ตกลงราคาการเปลี่ยนแปลงตามเงื่อนไขการเปลี่ยนแปลงงานที่กำหนด ในกรณีที่ผู้เข้าประกวดราคาก่อราคา รวมทั้งสิ้นเป็นตัวเลข จะต้องมิตัวหนังสือกำกับ ถ้าตัวเลขและตัวหนังสือไม่ตรงกัน ให้ถือตัวหนังสือเป็นสำคัญ

6.3.3 ผู้เข้าประกวดราคาจะต้องส่งมอบรายการคำนวณ จำนวนราคาที่เสนอโดยละเอียดปริมาณวัสดุ และราคา เมื่อได้มีการตกลงกันหรือยินยอมตามที่กล่าวในข้อ 6.4 ของข้อกำหนดการประกวดราคานี้ และได้มีการทำสัญญากันแล้ว

6.3.4 จำนวนเงินที่เสนอโดยผู้เข้าประกวดราคาเกี่ยวกับรายการต่างๆ ในใบเสนอราคา และในบัญชีแสดงปริมาณวัสดุ จะต้องเป็นมูลค่ารวมทั้งหมด และจะต้องรวมถึงกำไร ภาษี ค่าธรรมเนียมต่างๆ และค่าใช้จ่ายอื่นใดที่จะเกิดขึ้นจากข้อผูกพันทุกๆ อย่าง ซึ่งจะต้องเป็นภาระของผู้เข้าประกวดราคาที่เป็นต้องให้เพื่อให้งานนี้เสร็จเรียบร้อยถูกต้องครบถ้วนตามความประสงค์ของเจ้าของโครงการ

6.3.5 รายการ ปริมาณวัสดุ และราคาที่ยกในบัญชีของผู้เข้าประกวดราคาที่มีวัตถุประสงค์เพื่อประโยชน์ในการเปรียบเทียบปริมาณวัสดุและราคาที่ยกของผู้เข้าประกวดราคาเท่านั้น ดังนั้น ผู้ชนะการประกวดราคาจะต้องทำงานให้ครบถ้วนตามรูปแบบและรายละเอียดทุกประการ สำหรับตัวเลขที่แสดงในบัญชีอัตราค่าจ้างและวัสดุในงาน ให้ใช้ได้ก็แต่เพื่อวัตถุประสงค์ที่ระบุในเงื่อนไขแห่งสัญญาเท่านั้น จะเปลี่ยนแปลงแก้ไขราคาต่อหน่วยหรือจำนวนเงินตามสัญญาโดยอาศัยเหตุว่าปริมาณและลักษณะของงานไม่ถูกต้องมิได้

6.4 การพิจารณาตัดสินคัดเลือกผู้ชนะการประกวดราคา และการต่อรองราคากับผู้เข้าประกวดราคา

6.4.1 เจ้าของโครงการสงวนไว้ซึ่งสิทธิที่จะไม่พิจารณาผู้เข้าประกวดราคารายที่ไม่ปฏิบัติตามระเบียบการประกวดราคา

6.4.2 เจ้าของโครงการสงวนไว้ซึ่งสิทธิที่จะเลือกจ้างผู้เข้าประกวดราคารายใดก็ได้ โดยไม่จำเป็นต้องว่าจ้างผู้เข้าประกวดราคาต่ำสุดเสมอไป หรือยกเลิกการเสนอราคาเสียทั้งหมดก็ได้ และผลการตัดสินของเจ้าของโครงการถือเป็นเด็ดขาด ซึ่งผู้เข้าประกวดราคาจะอุทธรณ์หรือฟ้องร้องเรียกค่าเสียหายใดๆ เอาจากเจ้าของโครงการไม่ได้ทั้งสิ้น

6.4.3 เจ้าของโครงการจะพิจารณาเอกสารเสนอราคาด้านเทคนิคก่อสร้างตามข้อ 5.2.4 – 5.2.12 ดังนี้  
ตามข้อ 5.2.7 ตารางแผนการก่อสร้างของงานที่ประกวดให้เป็นไปตามข้อกำหนดที่ 7.1

ตามข้อ 5.2.9 ตำแหน่งและจำนวนบุคลากรหลักที่เสนอปฏิบัติหน้าที่ในโครงการ จะต้องเสนอประวัติการทำงานและใบประกอบวิชาชีพ เป็นอย่างน้อยดังนี้

ตำแหน่ง	คุณสมบัติ
ผู้จัดการโครงการ (1 อัตรา)	มีประสบการณ์ทำงานไม่น้อยกว่า 5 ปี และมีผลงานขนาดใกล้เคียงกับโครงการที่เสนอราคาไม่น้อยกว่า 3 โครงการ

ช่างควบคุมงาน (1 อัตรา)	ประสบการณ์ทำงานไม่น้อยกว่า 3 ปี และมีผลงาน ขนาดใกล้เคียงกับโครงการที่เสนอราคาไม่น้อยกว่า 3 โครงการ และปฏิบัติงานตลอดระยะเวลาการทำงาน
-------------------------	--------------------------------------------------------------------------------------------------------------------------------------

ตามข้อ 5.2.10 แผนผังตำแหน่งที่ตั้งเครื่องมือเครื่องจักร โรงเก็บอุปกรณ์ และสิ่งก่อสร้างชั่วคราวจะต้อง สอดคล้องกับแผนงานหลัก โดยไม่เป็นอุปสรรคในการทำงาน

ตามข้อ 5.2.11 เครื่องมือ เครื่องจักร ที่จะใช้ในหน่วยงาน จะต้องสอดคล้องกับแผนงานหลักและขั้นตอน การทำงาน

ตามข้อ 5.2.12 มาตรการป้องกันอุบัติเหตุและการรักษาความปลอดภัยในระหว่างการปรับปรุงอาคาร นอกจากปฏิบัติตามข้อกำหนดของทางราชการแล้ว ต้องมีแนวทางเฉพาะสำหรับการรักษาความปลอดภัยและ ป้องกันอุบัติเหตุภายในโรงเรียนกรุงเทพคริสเตียนวิทยาลัยอย่างเป็นรูปธรรม

6.4.4 เจ้าของโครงการสงวนไว้ซึ่งสิทธิที่จะทำการต่อรองราคากับผู้เข้าประกวดราคา เพื่อให้มีการลด ราคาตามที่เห็นจำเป็นในอันที่จะให้ราคาอยู่ในวงเงินที่เห็นว่าสมควร และพิจารณาแนวทางการว่าจ้างตามความ เหมาะสม

6.4.5 เจ้าของโครงการสงวนไว้ซึ่งสิทธิที่จะทำความตกลงกันกับผู้เข้าประกวดราคาเรื่องราคาต่อหน่วย (Unit Rates) แต่ละรายการ หากเห็นว่าราคาต่อหน่วยที่ผู้เข้าประกวดราคา กรอกไว้ในแบบแสดงปริมาณงาน โดยประมาณรายการใด ไม่สมควรใช้เป็นเกณฑ์ในการออกหนังสือรับรองเพื่อการชำระเงิน ผู้เข้าประกวดราคา ยินยอมให้ถือเอาค่าเฉลี่ยของราคาต่อหน่วยของรายการนั้น ที่เสนอโดยผู้เข้าประกวดราคาทุกรายที่เจ้าของ โครงการเห็นว่า ได้เสนอราคางานก่อสร้างนี้อย่างถูกต้องตามวิธีการทุกประการแล้ว เป็นราคาต่อหน่วยของรายการ ดังกล่าว

6.5 ค่าใช้จ่ายในการจัดเตรียมเอกสารเสนอราคา

เจ้าของโครงการจะไม่ชดใช้ค่าเสียหายต่างๆ ในการจัดเตรียมเอกสารเสนอราคาให้แก่ผู้เข้าประกวดราคา ไม่ว่าจะเป็นผู้ที่ชนะการประกวดราคาหรือไม่ก็ตาม

6.6 ใบเสนอราคา

6.6.1 การกรอกรายละเอียดบัญชีแสดงปริมาณวัสดุและราคาให้กรอกตามรูปแบบและบรรทัดตาม ตารางที่จัดให้เท่านั้น รายการใดที่ต้องการเพิ่มเติมนอกเหนือจากที่มีอยู่ ให้เพิ่มเติมได้ในช่องงานอื่นๆ เท่านั้น ห้าม สลับหรือแทรกบรรทัดลงในแบบฟอร์มที่กำหนดให้ ทั้งนี้เพื่อความสะดวกและรวดเร็วในการเปรียบเทียบราคา ดังนั้น ทางฝ่ายอาคารสถานที่จะไม่พิจารณาตารางการเสนอราคาที่มีการแทรก ลบ หรือเพิ่มรายการที่ผิดไปจาก เดิมเด็ดขาด

6.6.2 ใบเสนอราคาจะต้องให้บุคคลซึ่งมีอำนาจทำนิติกรรมผูกพันบริษัทฯ หรือห้างหุ้นส่วน หรือบุคคลที่ ได้รับมอบอำนาจโดยเฉพาะเพื่อการนี้ลงนาม ชื่อ สถานที่ตั้งอันได้จดทะเบียนของบริษัทฯ หรือห้างหุ้นส่วนจะต้อง ระบุให้ชัดเจน

6.6.3 ราคาที่เสนอในใบเสนอราคา ให้กรอกจำนวนเงินเป็นตัวเลขและต้องมีตัวอักษรกำกับ ถ้าตัวเลขกับตัวอักษรไม่ตรงกันจะถือเอาตัวอักษรเป็นข้อยุติ

6.6.4 ราคาที่เสนอในใบเสนอราคาต้องตรงกับยอดรวมในรายละเอียดบัญชีแสดงปริมาณวัสดุและราคาค่าก่อสร้าง หากไม่ตรงกันจะถือเอาจำนวนต่ำสุดเป็นข้อยุติ

6.6.5 ราคาที่เสนอจะต้องยื่นราคาไม่น้อยกว่า 90 วัน นับแต่วันที่ยื่นซองเอกสารเสนอราคา

## หมวดที่ 7 ระยะเวลาการดำเนินงาน เงื่อนไขที่เกี่ยวข้องกับการเงิน และขอบเขตของงานที่ต้องจัดเตรียม

7.1 ระยะเวลาการดำเนินงาน

กำหนดเริ่มงานก่อสร้าง วันที่ 18 มิถุนายน 2563

กำหนดแล้วเสร็จ วันที่ 29 มิถุนายน 2563 (ห้อง Cleaning Room และ

ห้อง Operating Room โครงการ Space Program และห้อง)

กำหนดแล้วเสร็จ วันที่ 15 กรกฎาคม 2563 (ห้องรับ-ส่ง สัญญาณดาวเทียม)

7.2 เงื่อนไขที่เกี่ยวข้องกับการเงินและการเปลี่ยนแปลงงาน

ลำดับ	หัวข้อ	รายละเอียด	หมายเหตุ
7.2.1	เงินค่าจ้างล่วงหน้า (Advance Payment)	ร้อยละ 10 ของมูลค่าตามสัญญาฉบับลงนาม	ชำระภายใน 15 วันนับจากวันที่ได้รับหนังสือค้ำประกันเงินล่วงหน้าและค้ำประกันการปฏิบัติตามสัญญาจ้างเหมา
7.2.2	หนังสือค้ำประกันการรับเงินค่าจ้างล่วงหน้า (Advance Payment Bond)	ร้อยละ 10 ของมูลค่าตามสัญญาฉบับลงนาม	มอบให้เมื่อมีการลงนามในสัญญาและคืนให้เมื่อได้หักเงินค่าจ้างล่วงหน้าครบเต็มจำนวนแล้ว
7.2.3	อัตรการหักคืนเงินค่าจ้างล่วงหน้า (Reimbursement of Advance Payment)	ร้อยละ 10 ของมูลค่าเงินงวดที่อนุมัติให้เบิกตาม ข้อ 7.2.10	
7.2.4	เงินประกันผลงาน (Retention)	ร้อยละ 5 ของมูลค่าเงินงวดที่อนุมัติให้เบิกตาม ข้อ 7.2.10	ชำระคืนภายใน 30 วันเมื่อส่งมอบงานงวดสุดท้าย และนำหนังสือค้ำประกันผลงานมามอบให้

7.2.5	กำหนดชำระเงินงวด (Payment Term)	7 วัน นับจากวันที่ออกหนังสือรับรองเพื่อการชำระเงิน	
7.2.6	หนังสือค้ำประกันการปฏิบัติตามสัญญาจ้างเหมา (Performance Bond)	ร้อยละ 5 ของมูลค่างานตามสัญญาฉบับลงนาม	มอบให้เมื่อมีการลงนามในสัญญาและคืนให้เมื่อได้ปฏิบัติงานตามสัญญาเรียบร้อยแล้ว
7.2.7	หนังสือค้ำประกันผลงานตามสัญญา (Maintenance Guarantee)	ร้อยละ 5 ของมูลค่างานสุดท้ายตามสัญญาฉบับลงนาม	มอบให้ภายใน 15 วัน เมื่อได้ปฏิบัติงานตามสัญญาเรียบร้อยแล้ว และคืนให้เมื่อพ้นกำหนดระยะเวลารับประกันผลงาน (365 วัน)
7.2.8	อัตราค่าปรับต่อวันหรือเศษของวันกรณีงานล่าช้า	ร้อยละ 0.1 ของมูลค่างานตามสัญญาฉบับลงนาม	นับจากวันสิ้นสุดสัญญา
<b>กรณีส่งมอบงานล่าช้ากว่าที่กำหนดค่าปรับทั้งหมดไม่เกินร้อยละ 10 ของมูลค่างานตามสัญญาฉบับลงนาม</b>			
7.2.9	อัตราค่าใช้จ่ายผู้บริหารและควบคุมงานก่อสร้าง กรณีงานล่าช้าอันเป็นเหตุเนื่องมาจากผู้เข้าประกวดราคา	วันละ 5,000.00 บาท (- ห้าพันบาทถ้วน -)	นับจากวันสิ้นสุดสัญญา

7.2.10 เจ้าของโครงการตกลงชำระค่าจ้าง 100% หลังตรวจรับมอบงานแล้วเสร็จจากคณะกรรมการตรวจรับงาน

7.2.11 ผู้ชนะการประกวดราคาจะต้องเข้าร่วมในการตรวจรับมอบงาน พื้นที่ก่อสร้างจากผู้รับเหมางานหรือถอนตัดแปลงสิ่งปลูกสร้างเดิม ตามวันและเวลาที่เจ้าของโครงการกำหนด

7.2.12 การเปลี่ยนแปลงงานระหว่างการดำเนินการ

ราคาค่าจ้างที่เพิ่มขึ้นหรือลดลงจากรายการเดิม ให้คิดคำนวณกันตามหลักเกณฑ์ ดังต่อไปนี้

- ในกรณีที่งานในแต่ละรายการเพิ่มขึ้นหรือลดลง โดยมีราคาปรากฏในหนังสือแสดงปริมาณงานและราคา ค่าจ้าง ให้คิดราคาเพิ่ม - ลด ดังนี้

(1) ค่าติดตั้งและค่าวัสดุอุปกรณ์ที่เพิ่มขึ้นหรือลดลง ให้คิดตามราคาต่อหน่วยที่ปรากฏในหนังสือแสดง ปริมาณงานและราคา ค่าจ้าง

(2) ค่าดำเนินการและกำไร ให้คิดตามอัตราร้อยละของราคาในข้อ (1) ที่ปรากฏในเอกสารแสดง รายละเอียดราคา

(3) ภาษีมูลค่าเพิ่มให้คิดอัตราร้อยละตามที่กฎหมายกำหนดของราคาให้ข้อ (1) และ (2) รวมกัน

- ในกรณีที่งานเพิ่มขึ้นหรือลดลง โดยไม่มีราคาปรากฏในหนังสือแสดงปริมาณงานและราคา ค่าจ้าง ให้คิดราคาเพิ่ม - ลด ดังนี้

- (1) ค่าติดตั้งและค่าวัสดุอุปกรณ์ เจ้าของโครงการและผู้เข้าประกวดราคาจะได้ตกลงกันใหม่ โดยยึดถือราคาท้องตลาดเป็นเกณฑ์
- (2) ค่าดำเนินการและกำไร ให้คิดอัตราร้อยละของราคาในข้อ (1) ที่ปรากฏในเอกสารแสดงรายละเอียดราคา
- (3) ภาษีมูลค่าเพิ่มให้คิดอัตราร้อยละตามที่กฎหมายกำหนดของราคาให้ข้อ (1) และ (2) รวมกัน

### 7.3 ขอบเขตของงานที่ผู้เข้าประกวดราคาจะต้องรวมในการเสนอราคา

7.3.1 รับผิดชอบค่าใช้จ่ายในการขุดตักน้ำประปา, ไฟฟ้าชั่วคราวและชำระค่าใช้จ่ายการใช้น้ำประปาและกระแสไฟฟ้าชั่วคราวในหน่วยงาน

7.3.2 ทำความสะอาดทั่วบริเวณหน่วยงาน และขนขยะออกนอกหน่วยงานตลอดระยะเวลาดำเนินงาน โดยไม่คิดค่าใช้จ่ายเพิ่มเติม

7.3.3 จัดสร้างสถานที่พักคนงานหรือเจ้าหน้าที่ของผู้เข้าประกวดราคาเอง โดยที่เจ้าของโครงการไม่อนุญาตให้ใช้พื้นที่ของโครงการเป็นสถานที่จัดสร้างที่พักคนงาน

7.3.4 จัดยามรักษาความปลอดภัยให้เพียงพอ 24 ชั่วโมงตลอดระยะเวลาดำเนินงาน โดยไม่คิดค่าใช้จ่ายเพิ่มเติม

7.3.5 จัดหาและติดตั้งเครื่องป้องกันเพื่อความปลอดภัยระหว่างการก่อสร้าง ผ้าใบกันฝุ่น แผงกันตกรวมถึงป้ายเตือนเพื่อความปลอดภัยต่างๆ และจัดให้มีมาตรการป้องกันความปลอดภัยในการก่อสร้าง

7.3.6 ก่อนเข้าดำเนินการใดๆ ผู้เข้าประกวดราคาจะต้องยื่นเปลี่ยนวิศวกร/สถาปนิก ผู้ควบคุมงานก่อสร้างอาคารให้เป็นชื่อผู้แทนของผู้เข้าประกวดราคา กับทางหน่วยราชการที่เกี่ยวข้องตลอดระยะเวลางานก่อสร้าง

7.3.7 ก่อนการดำเนินงานก่อสร้าง ผู้เข้าประกวดราคาจะต้องเสนอขั้นตอนงานก่อสร้าง พร้อมทั้งเครื่องมือที่จำเป็นต้องใช้ ให้ฝ่ายอาคารสถานที่พิจารณาอนุมัติ และจะต้องทำรายงานการทำงานประจำวันให้ทราบอย่างต่อเนื่อง

7.3.8 บรรดาเศษวัสดุจากการก่อสร้าง ผู้เข้าประกวดราคาจะต้องนำออกจากหน่วยงานอย่างต่อเนื่อง โดยไม่ให้สะสมภายในหน่วยงาน

7.3.9 ผู้เข้าประกวดราคามีหน้าที่จัดทำประกันภัยกับบริษัทที่เจ้าของโครงการเห็นชอบ โดยให้ครอบคลุมความเสียหายทั้งหมดที่เกิดขึ้น ทั้งต่อชีวิต ทรัพย์สิน และร่างกายของเจ้าของโครงการ ตัวแทนของเจ้าของโครงการ บุคคลภายนอก และผู้รับจ้างรายอื่นตลอดเวลาที่อยู่ภายในสถานที่ก่อสร้าง โดยให้ผู้เข้าประกวดราคาเป็นผู้ชำระค่าเบี้ยประกันและค่าเสียหายส่วนแรกตามสัดส่วนของมูลค่างานที่จ้าง

7.3.10 รับผิดชอบค่าเสียหายส่วนแรก อันเนื่องมาจากการทำงานของผู้ประกวดราคา รวมทั้งค่าเสียหายอื่น อันเนื่องมาจากงานก่อสร้างที่อยู่นอกเหนือกรรมธรรม์ประกันภัย

7.3.11 เมื่อผู้เข้าประกวดราคาดำเนินงานก่อสร้างแล้วเสร็จ หากพิจารณาพบความเสียหายเนื่องจากการก่อสร้างของผู้เข้าประกวดราคา ผู้เข้าประกวดราคาจะต้องปรับปรุงให้สามารถใช้งานได้เหมือนเดิม

7.3.12 จัดเตรียมอุปกรณ์ป้องกันอัคคีภัยต่างๆ และจะต้องมีการตรวจสอบความพร้อมของอุปกรณ์อย่างสม่ำเสมอ

7.3.13 เนื่องจากปัญหาสภาพมลพิษทางอากาศของประเทศไทยที่ส่งผลกระทบต่อสุขภาพ ทางโรงเรียนกรุงเทพคริสเตียนวิทยาลัยตระหนักถึงความรับผิดชอบต่อสังคม จึงขอให้ทางผู้ประกวดราคาที่เข้าดำเนินการปรับปรุงโครงการ เสนอมาตรการการควบคุมป้องกัน แก้ไขปัญหาฝุ่นละอองจากการก่อสร้าง และโดยต้องดำเนินการอย่างเคร่งครัด ถือว่าเป็นส่วนหนึ่งของเงื่อนไขในการว่าจ้าง

## หมวดที่ 8 การรับประกันผลงาน

8.1 ผู้เข้าประกวดราคาที่เข้าดำเนินการจะต้องรับประกันผลงาน 1 ปี พร้อมออกหนังสือรับรองจากบริษัท นับหลังจากมีการส่งมอบเป็นที่เรียบร้อย หากเกิดปัญหา ผู้เข้าประกวดราคาจะต้องเข้าดำเนินการแก้ไขหลังจากได้รับแจ้งปัญหาไม่เกิน 3 วัน

(ตัวอย่าง เอกสารแนบ 1)

### ใบเสนอราคางาน

## โครงการ ปรับปรุงห้อง Cleaning Room และ ห้อง Operating Room โครงการ Space Program และ ห้องปฏิบัติการ Fab Lab (Fabrication Laboratory) โรงเรียนกรุงเทพคริสเตียนวิทยาลัย

บริษัทผู้เข้าประกวดราคา .....

สถานที่ตั้งบริษัท .....

วันที่ ..... เดือน ..... พ.ศ. ....

การเสนอราคา 1) โครงการ ปรับปรุงห้อง Cleaning Room และ ห้อง Operating Room โครงการ  
Space Program และห้องปฏิบัติการ Fab Lab (Fabrication Laboratory)  
โรงเรียนกรุงเทพคริสเตียนวิทยาลัย

เรียน อาจารย์จินตนา ปรีชาจารย์

รองผู้อำนวยการฝ่ายกิจการนักเรียน ปฏิบัติหน้าที่ผู้จัดการ โรงเรียนกรุงเทพคริสเตียน

วิทยาลัย

1. ข้าพเจ้าได้ตรวจเอกสารประกวดราคา แบบประกวดราคา และรายการประกอบแบบ สำหรับการ  
ดำเนินงานปรับปรุงงานปรับปรุงทาสีภายในอาคาร โรงเรียนกรุงเทพคริสเตียนวิทยาลัย ตลอดจนได้สำรวจและ  
ตรวจสอบสถานที่ที่จะทำงานปรับปรุง พร้อมทั้งบริเวณใกล้เคียง และได้ทราบจนเป็นที่พอใจแล้วถึงปริมาณ และ  
สภาพของงานปรับปรุง วัสดุต่างๆ ที่จะใช้ในการงานปรับปรุงให้แล้วเสร็จ ลู่ทางการเข้าถึงสถานที่ที่จะทำการ  
ปรับปรุงและได้รับทราบข้อมูลที่จำเป็นทั้งหลาย ซึ่งอาจมีผลมาถึงหรือมีผลเป็นการกระทบกระเทือนการเสนอราคา  
นี้เป็นอย่างดีแล้ว ขอเสนอราคาสำหรับดำเนินการปรับปรุงดังกล่าวทั้งหมดจนได้ผลสำเร็จ และทำการทดสอบ  
บำรุงรักษาให้ตรง ตามแบบประกวดราคา และรายการประกอบแบบที่กล่าวข้างต้นซึ่ง ปรากฏตามที่แนบทุก  
ประการ จึงขอเสนอเป็นจำนวนเงินค่าจ้างทั้งหมด เป็นจำนวนเงิน ..... บาท  
(.....) โดยรวมภาษีมูลค่าเพิ่มตามอัตราที่กฎหมายกำหนด ดังรายละเอียดที่ระบุในใบแสดง  
รายละเอียดปริมาณงาน ราคาวัสดุและค่าจ้างแรงงานที่แนบมาด้วยแล้ว

2. ข้าพเจ้าสัญญาว่า หากเจ้าของโครงการตกลงรับข้อเสนอของข้าพเจ้า ไม่ว่าจะมีการต่อรองตกลงราคา  
ภายหลังการเสนอราคาหรือไม่ก็ตาม ข้าพเจ้าจะทำงานที่ว่าจ้างทั้งหมดให้แล้วเสร็จ และส่งมอบงานที่ว่าจ้าง  
ทั้งหมดตามสัญญาให้แก่เจ้าของโครงการ ภายในกำหนด ..... วัน (.....) นับจากวันที่ฝ่ายอาคาร  
สถานที่แจ้งข้าพเจ้าเป็นหนังสือ ให้ข้าพเจ้าเริ่มดำเนินงานในสถานที่ที่จะปรับปรุง



3. ข้าพเจ้าสัญญาว่า ถ้าเจ้าของโครงการตกลงสนองรับการเสนอราคาของข้าพเจ้า ไม่ว่าจะมีการต่อรองราคา ภายหลังจากการเสนอราคาหรือไม่ก็ตาม ข้าพเจ้าจะเข้าทำสัญญาจ้างงานปรับปรุงทาสีภายในอาคาร โรงเรียน กรุงเทพคริสเตียนวิทยาลัย ตามแบบที่ปรากฏในเอกสารในการประกวดราคาภายใน ..... วัน นับจากวันที่เจ้าของ โครงการแจ้งสนองรับการเสนอราคาของข้าพเจ้า
4. ข้าพเจ้ายอมรับว่าเจ้าของโครงการไม่จำเป็นต้องว่าจ้างผู้เข้าประกวดราคาต่ำสุดเสมอไป หรือเจ้าของ โครงการจะยกเลิกการเสนอราคาเสียทั้งหมดก็ได้ และผลการตัดสินของเจ้าของโครงการเป็นเด็ดขาด ซึ่งข้าพเจ้าจะ อุทธรณ์หรือฟ้องร้องหรือเรียกร้องค่าเสียหายใดๆ จากเจ้าของโครงการหรือฝ่ายอาคารสถานที่ไม่ได้ทั้งสิ้น
5. ข้าพเจ้าขอยืนยันราคาที่เสนอมานี้ในข้อ 1. เป็นระยะเวลา ..... วัน (ไม่น้อยกว่า 60 วัน) นับแต่วันที่เจ้าของ โครงการได้รับใบเสนอราคาฉบับนี้

ขอแสดงความนับถือ

(.....)

ผู้มีอำนาจกระทำการแทนบริษัท หรือห้างหุ้นส่วนจำกัด

ตำแหน่ง

บริษัท/ห้างหุ้นส่วนจำกัด

(ตัวอย่าง เอกสารแนบ 2)

หนังสือค้ำประกันสัญญาจ้างเหมางาน (Performance Bond)

โครงการ ปรับปรุงห้อง Cleaning Room และ ห้อง Operating Room โครงการ Space Program และ  
ห้องปฏิบัติการ Fab Lab (Fabrication Laboratory)

โรงเรียนกรุงเทพคริสเตียนวิทยาลัย

หนังสือค้ำประกันเลขที่ .....

วันที่ ..... เดือน ..... พ.ศ. ....

ข้าพเจ้า หนาคาร ..... สาขา ..... สำนักงานเลขที่  
..... ถนน ..... แขวง/ตำบล ..... เขต/อำเภอ  
..... จังหวัด .....

ขอทำหนังสือค้ำประกันให้ไว้ต่อ โรงเรียนกรุงเทพคริสเตียนวิทยาลัย มีข้อความดังต่อไปนี้

1. ตามที่ ..... สำนักงานเลขที่ ..... ถนน  
..... แขวง/ตำบล ..... เขต/อำเภอ ..... จังหวัด  
..... (ซึ่งต่อไปในหนังสือนี้เรียกว่า “ผู้รับจ้าง”) ได้ทำสัญญาจ้างปรับปรุงปรับทาสี  
ภายในอาคาร โรงเรียนกรุงเทพคริสเตียนวิทยาลัย ลงวันที่ ..... เดือน ..... พ.ศ. ....  
(ซึ่งต่อไปในหนังสือนี้เรียกว่า “สัญญาจ้างเหมา”) ซึ่งผู้รับจ้างจะต้องวางหลักประกันการปฏิบัติตามสัญญาจ้างเหมา  
ไว้ต่อ โรงเรียนกรุงเทพคริสเตียนวิทยาลัย เป็นจำนวนเงิน ..... บาท (.....) นั้น

ข้าพเจ้ายอมผูกพันตนทั้งในฐานะเป็นผู้ค้ำประกันผู้รับจ้าง และในฐานะลูกหนี้ร่วมรับผิดชอบกับผู้รับจ้างต่อ  
โรงเรียนกรุงเทพคริสเตียนวิทยาลัย เป็นเงิน ..... บาท (.....) กล่าวคือหาก  
โรงเรียนกรุงเทพคริสเตียนวิทยาลัย เห็นว่าผู้รับจ้างไม่ปฏิบัติตามสัญญาจ้างเหมาที่ทำไว้กับโรงเรียนกรุงเทพคริส  
เตียนวิทยาลัย หรือปฏิบัติผิดสัญญาหรือเงื่อนไขข้อหนึ่งข้อใดของสัญญาจ้างเหมาหรือข้อกำหนดอันใดอันหนึ่งใน  
เอกสารแนบท้ายสัญญาจ้างเหมา ซึ่ง โรงเรียนกรุงเทพคริสเตียนวิทยาลัย มีสิทธิริบหรือบังคับหลักประกันหรือเรียก  
ค่าปรับหรือค่าเสียหายใดๆ จากผู้รับจ้างได้ ข้าพเจ้ายอมชำระหนี้แทนผู้รับจ้างให้แก่ โรงเรียนกรุงเทพคริสเตียน  
วิทยาลัย ภายใน 7 วัน นับแต่วันที่ข้าพเจ้าได้รับแจ้งเป็นลายลักษณ์อักษรจากโรงเรียนกรุงเทพคริสเตียนวิทยาลัย  
โดยไม่มีข้อโต้แย้งและโรงเรียนกรุงเทพคริสเตียนวิทยาลัย ไม่ต้องเรียกร้องให้ผู้รับจากชำระหนี้ก่อน

2. ข้าพเจ้ายอมให้ถือว่า ข้าพเจ้ารับรู้และยินยอมด้วยในการที่โรงเรียนกรุงเทพคริสเตียนวิทยาลัย ยินยอม  
ผ่อนเวลาหรือผ่อนผันการปฏิบัติตามสัญญาจ้างเหมาให้แก่ผู้รับจ้างในทุกกรณี

3. ข้าพเจ้าจะไม่เพิกถอนการค้ำประกันในระหว่างเวลาที่ผู้รับจ้างยังต้องรับผิดชอบอยู่ตามสัญญาจ้างเหมา

เพื่อเป็นหลักฐาน ข้าพเจ้าธนาคาร ..... โดยผู้มีนามข้างท้ายนี้ เป็นผู้มิอำนาจ  
ลงนามทำนิติกรรมแทนธนาคารได้ ได้ลงลายมือชื่อและประทับตราของธนาคารไว้เป็นสำคัญ

ลงลายมือชื่อ ..... ผู้ค้ำประกัน  
( ..... )

ลงลายมือชื่อ ..... พยาน  
( ..... )

ลงลายมือชื่อ ..... พยาน  
( ..... )